

Nazwa  
Opracowania

# PROJEKT BUDOWLANY

---

Nazwa  
Inwestycji

**ALTANA ŚMIETNIKOWA**

---

Adres  
Inwestycji

**PŁOCK, ul. Jachowicza/Obrońców Westerplatte,  
działka nr 147/36, OBRĘB 7**

---

Inwestor

**WSPÓLNOTA MIESZKANIOWA PRZY UL.  
BIELSKIEJ 24/1 i WSPÓLNOTA MIESZKANIOWA  
PRZY AL. JACHOWICZA 42  
09-400 Płock ul. Sienkiewicza 13a**

---

Opracował

**ARTUR WIŚNIEWSKI**



EGZ. nr 1,2,3,4

PŁOCK, 18.03.2021

Opracowanie wg spisu treści zawiera 17 Stron

<b>SPIS TREŚCI</b>		2
<b>I. OPIS TECHNICZNY</b>		
1.0. DANE OGÓLNE		3
2.0. PODSTAWA OPRACOWANIA		3
3.0. PRZEDMIOT OPRACOWANIA		3
4.0. ZESTAWIENIE POWIERZCHNI		3
5.0. OPIS ROZWIĄZAŃ FUNKCJONALNO-PRZESTRZENNYCH		3
6.0. UWAGI KOŃCOWE		4
<b>II. INFORMACJA DOTYCZĄCA BEZPIECZEŃSTWA I OCHRONY ZDROWIA</b>		5
<b>III. CZĘŚĆ GRAFICZNA</b>		
1. PLAN SYTUACYJNY	1:500	8
2. RZUT ALTANY	1:50	9
3. RZUT FUNDAMENTU	1:50	10
4. PRZEKRÓJ	1:50	11
5. KONSTRUKCJA ŚCIAN 1	1:50	12
6. KONSTRUKCJA ŚCIAN 2	1:50	13
7. KONSTRUKCJA DACHU	1:50	14
8. RZUT DACHU	1:50	15
9. RZUT ELEWACJI 1	1:50	16
10. RZUT ELEWACJI 2	1:50	17

# Opis techniczny

do projektu budowlanego altany śmietnikowej w konstrukcji stalowej dla budynków Wspólnot Mieszkaniowych przy ul. Bielskiej 24/1 i Jachowicza 42 w Płocku

## 1. Dane ogólne

Inwestor

Wspólnota Mieszkaniowa nieruchomości położonej w Płocku przy ul. Bielska 24/1

Wspólnota Mieszkaniowa nieruchomości położonej w Płocku przy al. Jachowicza 42

Adres inwestycji

09-400 Płock, ul Jachowicza/Obrońców Westerplatte, działka 147/36

## 2. Podstawa opracowania

- zlecenie Inwestora
- mapa ewidencyjna w skali 1:500 ze wskazaniem sytuacyjnym inwestycji
- ustawa z dnia 7 lipca 1994r. - Prawo budowlane
- ustalenia programowo-techniczne dokonane z Inwestorem

## 3. Przedmiot opracowania

Przedmiotem opracowania jest projekt budowlany wykonania altany śmietnikowej: dla mieszkańców budynku Wspólnoty Mieszkaniowej nieruchomości położonej w Płocku przy ul. Bielska 24/1 i mieszkańców budynku Wspólnoty Mieszkaniowej nieruchomości położonej w Płocku przy al. Jachowicza 42.

## 4. Zestawienie powierzchni

### Altana dla budynku przy ul. Bielska 24/1 i al. Jachowicza 42

- projektowana powierzchnia zabudowy 21,78 m<sup>2</sup>,
- powierzchnia użytkowa 20,66 m<sup>2</sup>,
- kubatura 49,00 m<sup>3</sup>,

## Opis rozwiązań funkcjonalno-przestrzennych

Fundamenty – płyta betonowa z betonu C20/25 o wym. 3,96 m x 5,50 m i grubości 18cm posadowiona na rzędnej -0,16m (poniżej poziomu terenu) wylana na podsypce piaskowej o gr. 10 cm. Konstrukcja altany – słupki stalowe ze stali St230 z profili zamkniętych RK80x80x3 zamontowane kotwami do płyty betonowej. Stężenia ścian wykonano z profili zamkniętych RK40x40x2 do których od zewnątrz należy zamontować blachę trapezową TR6 lub TR8 w kolorze grafitowym w poziomym układzie przetłoczeń. W górnej części pod połacią dachu należy zamontować siatkę panelową lub ogrodzeniową w ramce w kolorze grafitowym spełniającą funkcję przewietrzającą.

Posadzkę betonową altany pomalować farbą do betonu. Konstrukcja dachu – stalowa ze stali St230, rygle RK 80x80x3, płatwie RK40x40x2

Pokrycie dachu – blacha trapezowa T35 gr. 0,7mm – kolor grafit

Drzwi stalowe – stalowe z profili zamkniętych wypełnione blachą trapezową TR6 lub TR 8 w kolorze grafitowym. Przed wykonaniem wymiar sprawdzić na budowie. Drzwi stalowe dwuskrzydłowe należy wyposażyć w wkładkę i klamkę.

Zabezpieczenie antykorozyjne konstrukcji stalowej – czyszczenie do stopnia czystości Sa 2.5 – malowanie 2x farbami ftalowymi w kolorze grafitowym

Dodatkowe wyposażenie – należy zamontować na wysokości uchwytów kontenerów na śmieci wewnątrz altany śmietnikowej odbój z desek 14x3cm wykończonych lakierem, bejca itp. Dodatkowo wykonać z tytułu altany rynnę dachową wraz z 1 rurą spustową

po bokach (w kolorze grafitowym).

Należy wykonać dojscie do altany od chodnika od strony istniejącego chodnika z kostki betonowej gr. 6cm w kolorze czerwonym ułożonej na podsypce cementowo-piaskowej wraz z ułożeniem obrzeża chodnikowego 20x6cm. Wymiary chodnika zgodnie z planem sytuacyjnym. Wokół altany oraz w terenie po rozebranej altanie należy przywrócić teren zielony wraz z zasianiem trawy.

#### 5. Uwagi końcowe

Powyższy opis techniczny i wytyczne dotyczące realizacji obejmują najważniejsze elementy budowlane wykonywanego obiektu.

Wykonawstwo robót musi być realizowane zgodnie z obowiązującymi przepisami prawa budowlanego oraz BHP, przy czym należy stosować się do wszystkich uznanych reguł sztuki budowlanej, a całość realizacji odpowiadać musi najnowszemu poziomowi techniki budowlanej



# **Informacja dotycząca bezpieczeństwa i ochrony zdrowia**

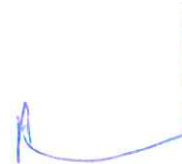
do projektu budowlanego altany śmietnikowej dla budynków Wspólnoty Mieszkaniowej przy ul. Bielskie 24/1 oraz Wspólnoty Mieszkaniowej przy al. Jachowicza 42

## Informacja dotycząca bezpieczeństwa i ochrony zdrowia

1. Zakres robót i kolejność realizacji  
Przedmiotowe założenie inwestycyjne obejmuje roboty budowlane związane z wykonaniem altany śmietnikowej dla budynków wielorodzinnych przy ul. Bielskiej 24/1 i Jachowicza 42.  
Przewidywalna kolejność realizacji robót
  - roboty ziemne (wykopy pod płyty betonowe itp.)
  - roboty budowlane (wykonanie posadzki, montaż konstrukcji stalowej altan i zadaszenia, ułożenie chodnika itp)
  - roboty wykończeniowe (prace malarskie)
2. Wykaz istniejących obiektów budowlanych  
W sąsiedztwie obiektów znajdują się budynki mieszkalne wielorodzinne.
3. Elementy zagospodarowania, które mogą stwarzać zagrożenie bezpieczeństwa i zdrowia ludzi  
Prace będą wykonywane na poziomie zero oraz bezpośrednio przy chodniku i ulicy osiedlowej. Wszelkie prace ziemne prowadzić ręcznie.
4. Przewidywane zagrożenia, mogące wystąpić podczas realizacji robót  
Określić oddziaływanie robót mogących stwarzać zagrożenie dla bezpieczeństwa w planie bioz. 6
  - prace przy urządzeniach elektroenergetycznych znajdujących się pod napięciem  
Szczególną uwagę należy zwrócić podczas:
    - transportu i składowania materiałów i urządzeń technicznych
    - prac rozbiórkowych elementów konstrukcji
5. Wskazania sposobu prowadzenia instruktażu pracowników  
Pracownicy zatrudnieni przez wykonawców powinni zostać poinstruowani i zobowiązani do ścisłego przestrzegania wytycznych ujętych w planie bezpieczeństwa i ochrony zdrowia oraz przepisach BHP i p.poz., a w szczególności:
  - znać przepisy i zasady bezpieczeństwa i higieny pracy, brać udział w szkoleniu i instruktażu z tego zakresu oraz poddawać się wymagany egzaminom
  - wykonywać pracę w sposób zgodny z przepisami i zasadami bezpieczeństwa i higieny pracy oraz stosować się do wydawanych w tym zakresie poleceń i wskazówek przełożonych
  - dbać o należyty stan maszyn, urządzeń, narzędzi i sprzętu oraz porządek i ład w miejscu pracy
  - stosować środki ochrony zbiorowej, a także używać środków ochrony indywidualnej oraz odzieży i obuwia roboczego, zgodnie z ich przeznaczeniem
  - poddać się wstępnym, okresowym i kontrolnym oraz innym zaleconym badaniom lekarskim i stosować się do wskazań lekarskich
  - niezwłocznie zawiadomić przełożonego o zauważonym na budowie wypadku, albo zagrożeniu życia lub zdrowia ludzkiego oraz ostrzec współpracowników, a także inne osoby znajdujące się w rejonie zagrożenia o grożącym im niebezpieczeństwie
  - współdziałać z pracodawcą i przełożonym w wypełnianiu obowiązków dotyczących bezpieczeństwa i higieny pracy.
  - powinni być poddani instruktażowi ogólnemu bhp i ppoz.
  - powinni być poddani instruktażowi stanowiskowemu bhp i ppoz.
6. Środki techniczne i organizacyjne na wypadek awarii, pożaru i innych zagrożeń  
W trakcie prowadzenia robót należy przestrzegać przepisy zawarte w rozporządzeniu Ministra Pracy i Polityki Socjalnej z dnia 26.09.1997 w sprawie „Ogólnych przepisów bezpieczeństwa i higieny pracy” a także wymagania szczególne obowiązujące na terenie inwestora.  
Przed rozpoczęciem budowy należy sporządzić „Plan bezpieczeństwa i ochrony zdrowia” w celu zapewnienia bezpiecznych warunków pracy chroniących ludzi, środowisko, majątek przed zdarzeniem wypadkowym, urazem, awarią, uszkodzeniem czy chorobą, które mogłyby

nastąpić podczas realizacji budowy. Przed rozpoczęciem robót należy przeprowadzić szkolenie z przepisów BHP, oraz stosowne instruktaże stanowiskowe. Wszelkie szkolenia muszą być potwierdzone własnoręcznym podpisem w Rejestrze Ewidencji Szkoleń, Obowiązek ten dotyczy pracowników zatrudnionych i podwykonawców.

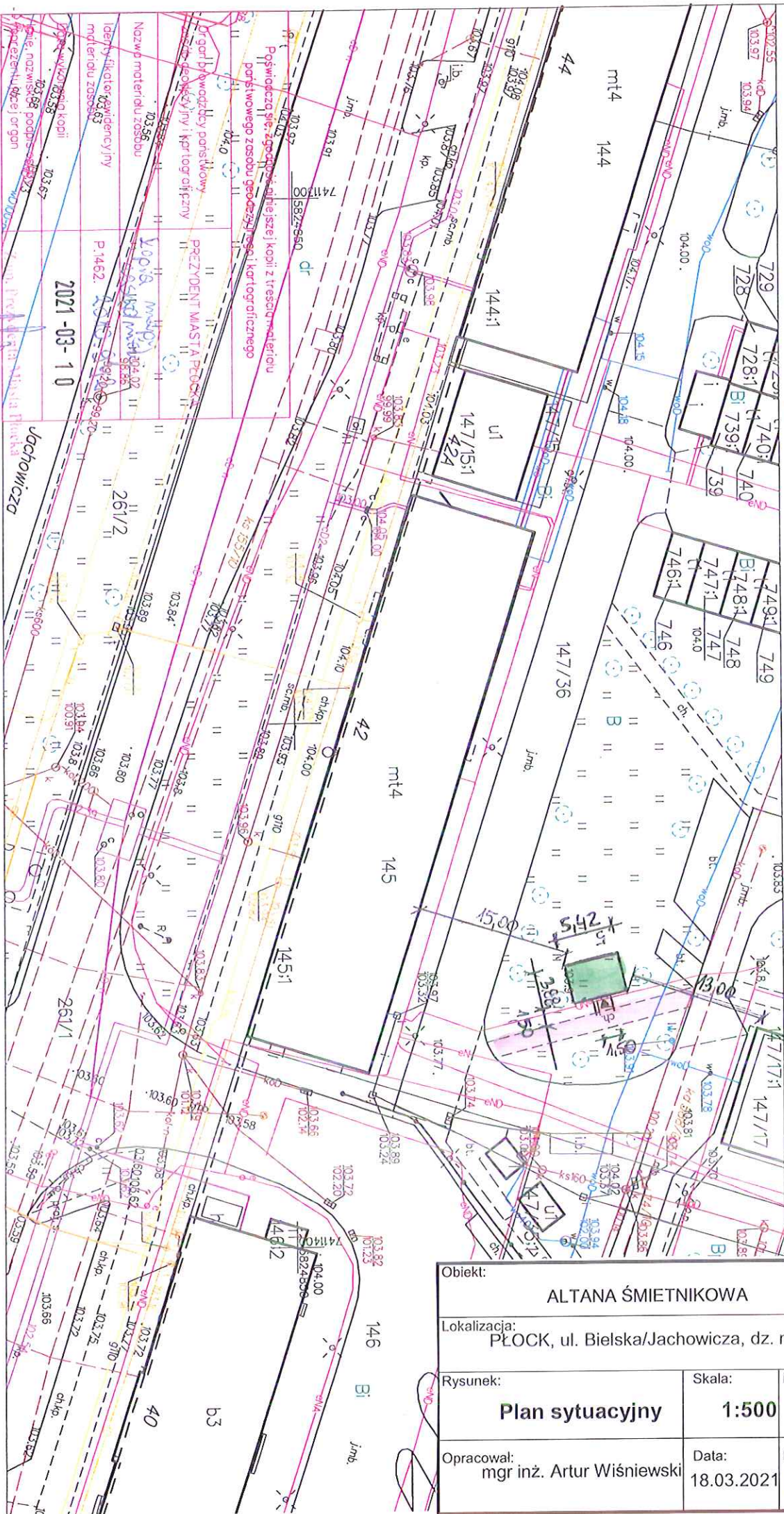
Wszystkie roboty powinny być prowadzone w sposób bezpieczny, pod nadzorem inwestorskim. Teren budowy wygrodzić i oznakować zgodnie z obowiązującymi przepisami. W dostępnym miejscu umieścić tablicę informacyjną budowy zawierające dane inwestora, wykonawcy, nadzoru, jednostki projektowej, a także telefony pogotowia ratunkowego, straży pożarnej i policji.



LEGENDA

- PROJEKTOWANA ALTANA
- CHODNIK PROJEKTOWY
- CHODNIK ISTNIEJĄCY
- WEJŚCIE DO ALTAN

KOPIA MAPY ZASADNICZEJ  
SKALA 1:500



Objekt: <b>ALTANA ŚMIETNIKOWA</b>		
Lokalizacja: PŁOCK, ul. Bielska/Jachowicza, dz. nr 147/36		
Rysunek: <b>Plan sytuacyjny</b>	Skala: <b>1:500</b>	Nr rys.: <b>1</b>
Opracował: mgr inż. Artur Wiśniewski	Data: 18.03.2021	Podpis: 

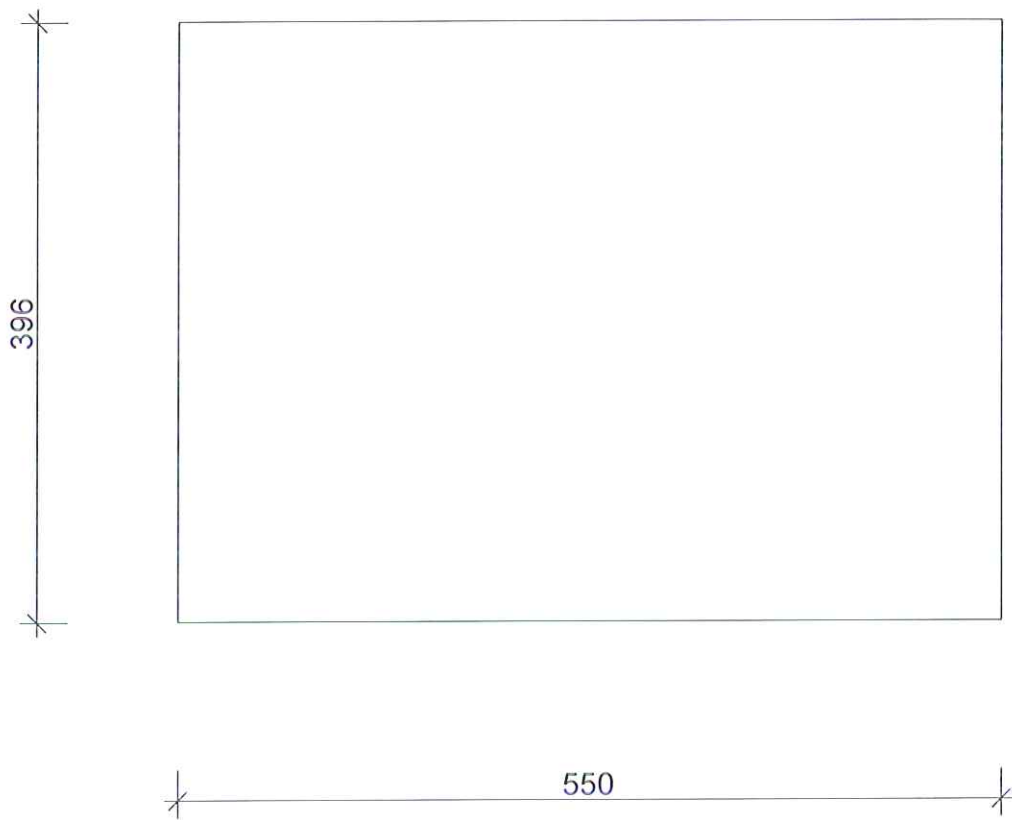
Płock dn. 10.03.2021  
Sporządził(a) wydruk: Ilona Urbaniś

2021-03-10

*Ilona Urbaniś*

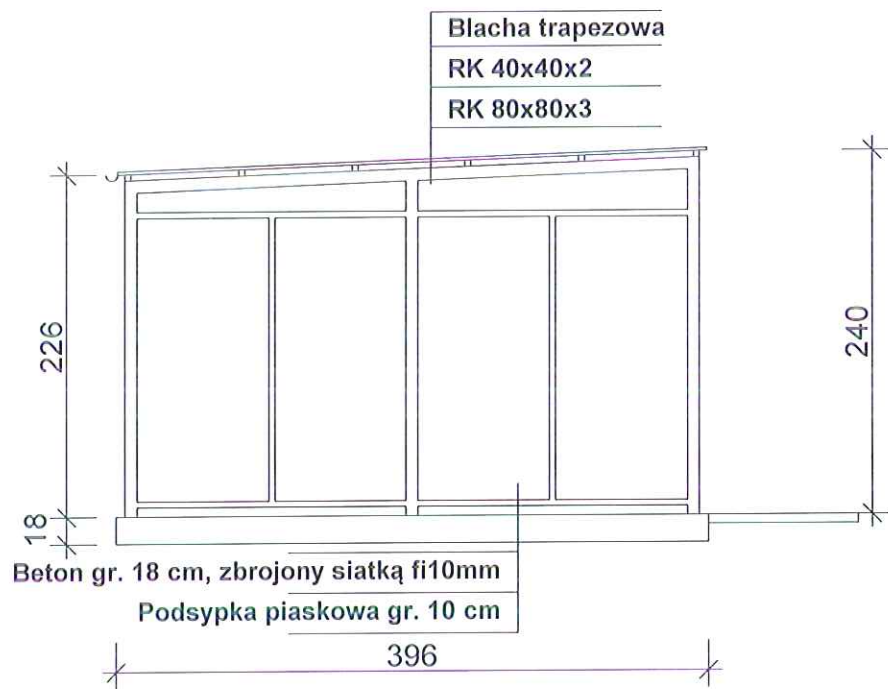




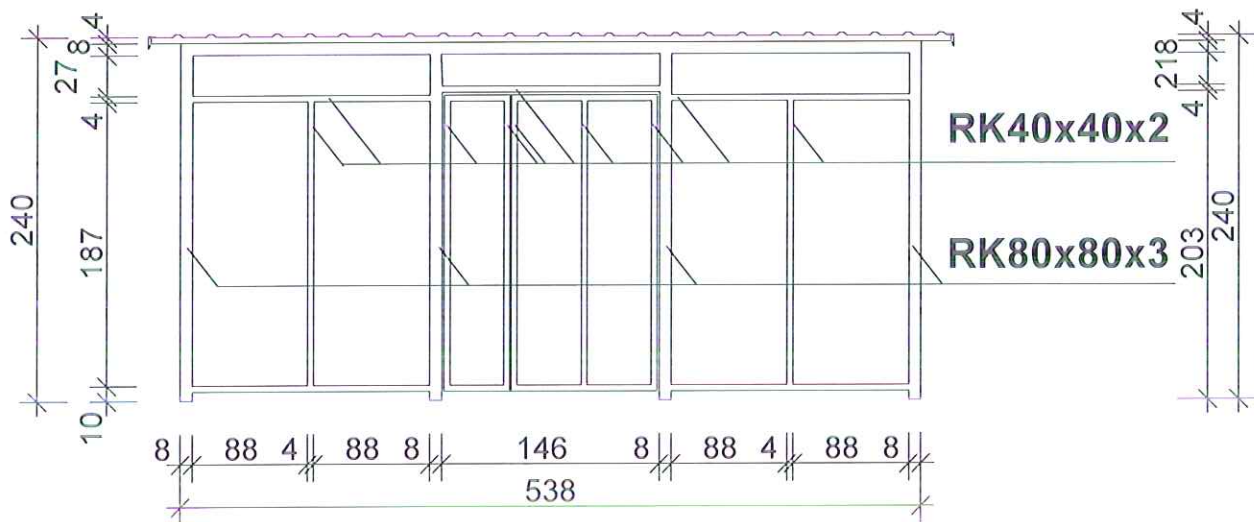
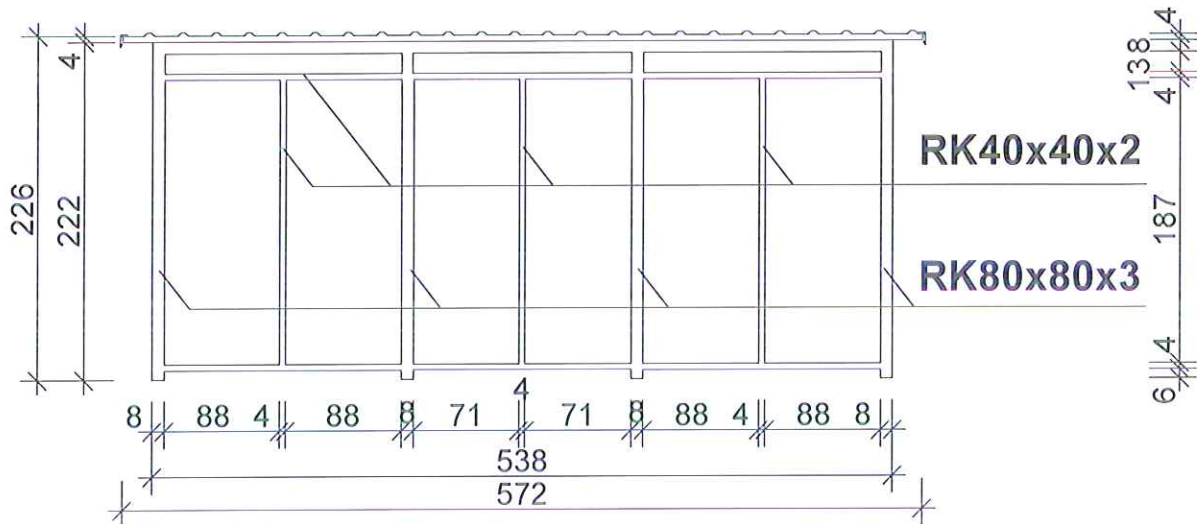


**Płyta betonowa  
BETON: C20/25**

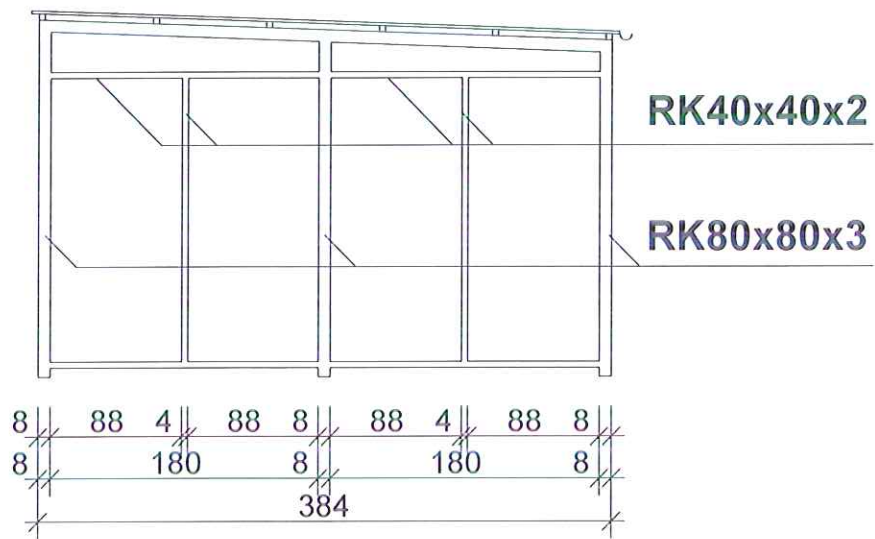
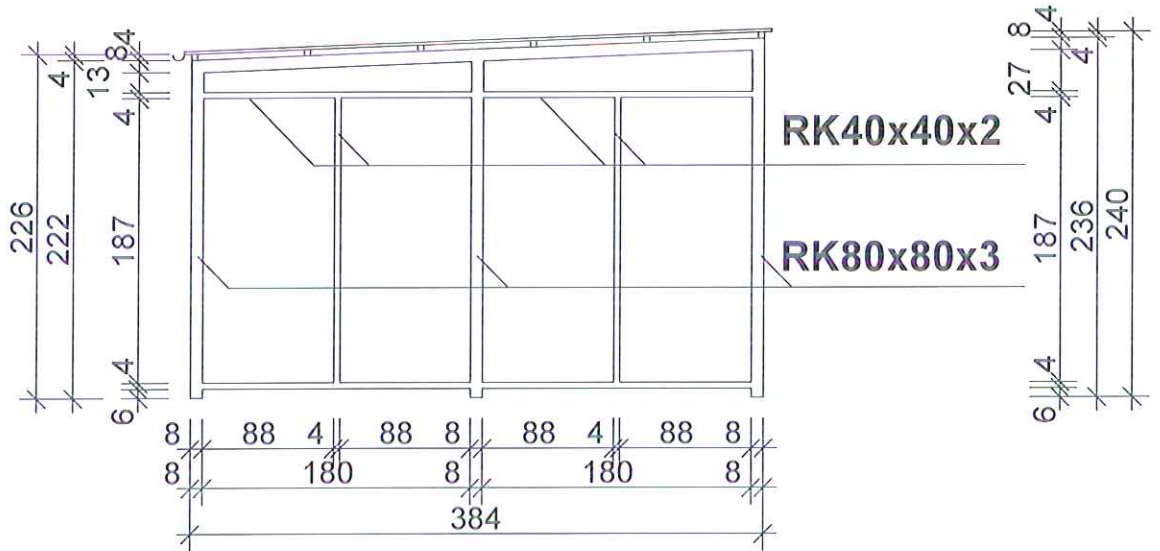
Obiekt:		
ALTANA ŚMIETNIKOWA		
Lokalizacja:		
PŁOCK, ul. Bielska/Jachowicza, dz. nr 147/36		
Rysunek:	Skala:	Nr rys.:
<b>Rzut fundamentu</b>	<b>1:50</b>	<b>3</b>
Opracował:	Data:	Podpis:
Artur Wiśniewski	18.03.2021	



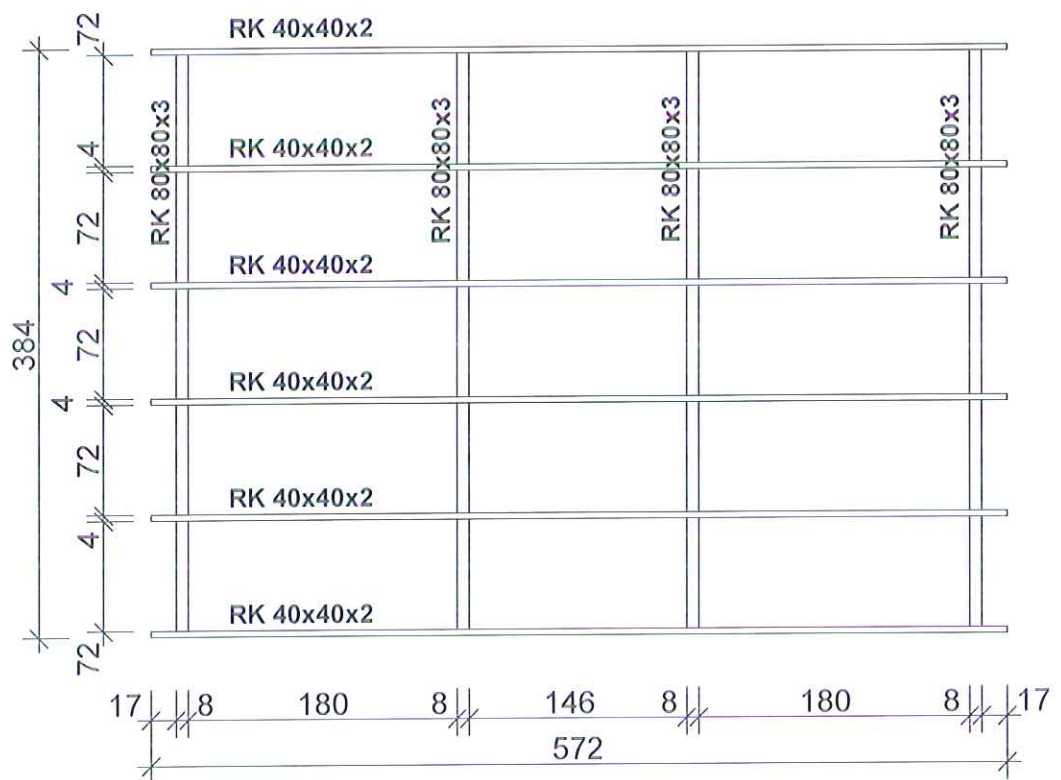
Obiekt: ALTANA ŚMIETNIKOWA		
Lokalizacja: PŁOCK, ul. Bielska/Jachowicza, dz. nr 147/36		
Rysunek: <b>Przekrój</b>	Skala: <b>1:50</b>	Nr rys.: <b>4</b>
Opracował: mgr inż. Artur Wiśniewski	Data: 18.03.2021	Podpis: 



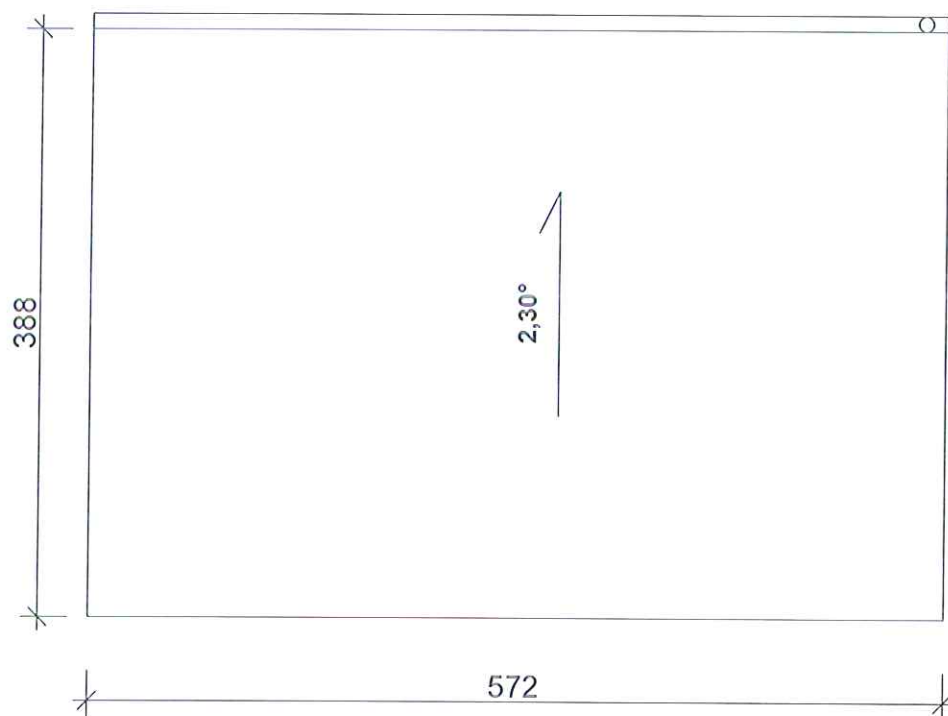
Obiekt: <b>ALTANA ŚMIETNIKOWA</b>		
Lokalizacja: PŁOCK, ul. Bielska/Jachowicza, dz. nr 147/36		
Rysunek: <b>Konstrukcja ścian 1</b>	Skala: <b>1:50</b>	Nr rys.: <b>5</b>
Opracował: mgr inż. Artur Wiśniewski	Data: 18.03.2021	Podpis: 




Obiekt: <b>ALTANA ŚMIETNIKOWA</b>		
Lokalizacja: PŁOCK, ul. Bielska/Jachowicza, dz. nr 147/36		
Rysunek: <b>Konstrukcja ścian 2</b>	Skala: <b>1:50</b>	Nr rys.: <b>6</b>
Opracował: mgr inż. Artur Wiśniewski	Data: 18.03.2021	Podpis: 

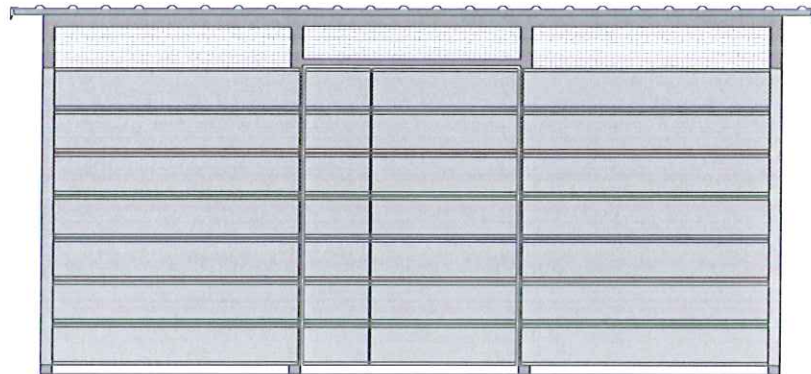


Obiekt:		
ALTANA ŚMIETNIKOWA		
Lokalizacja:		
PŁOCK, ul. Bielska/Jachowicza, dz. nr 147/36		
Rysunek:	Skala:	Nr rys.:
<b>Konstrukcja dachu</b>	<b>1:50</b>	<b>7</b>
Opracował:	Data:	Podpis:
Artur Wiśniewski	18.03.2021	

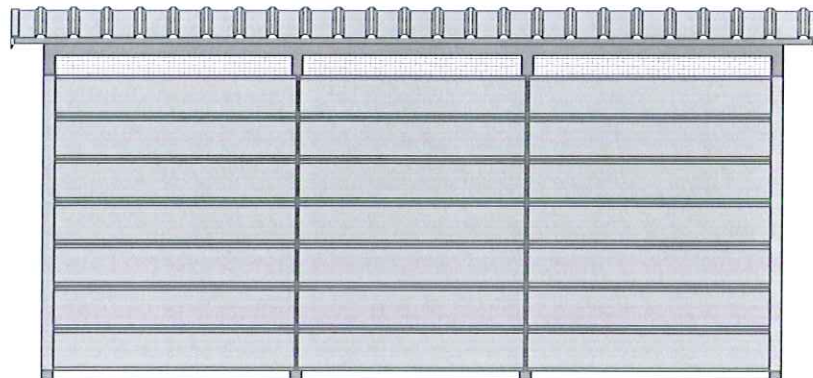


Obiekt:		
ALTANA ŚMIETNIKOWA		
Lokalizacja:		
PŁOCK, ul. Bielska/Jachowicza, dz. nr 147/36		
Rysunek:	Skala:	Nr rys.:
<b>Rzut dachu</b>	<b>1:50</b>	<b>8</b>
Opracował:	Data:	Podpis:
Artur Wiśniewski	18.03.2021	

## Elewacja frontowa



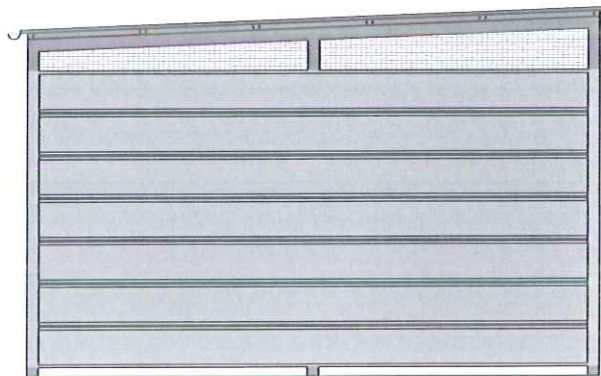
## Elewacja tylna



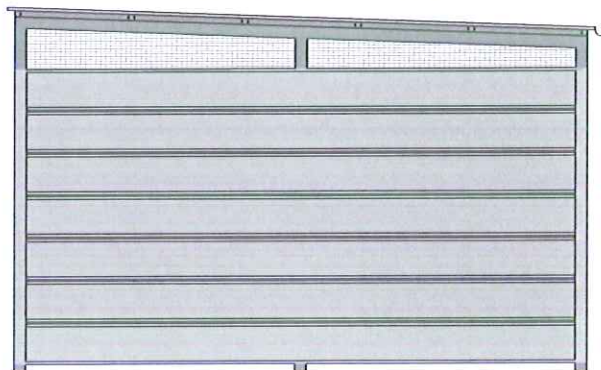
Obiekt:		
ALTANA ŚMIETNIKOWA		
Lokalizacja:		
PŁOCK, ul. Bielska/Jachowicza, dz. nr 147/36		
Rysunek:	Skala:	Nr rys.:
<b>Rzut elewacji 1</b>	<b>1:50</b>	<b>9</b>
Opracował:	Data:	Podpis:
mgr inż. Artur Wiśniewski	18.03.2021	



### Elewacja boczna



### Elewacja boczna



Obiekt: ALTANA ŚMIETNIKOWA		
Lokalizacja: PŁOCK, ul. Bielska/Jachowicza, dz. nr 147/36		
Rysunek: <b>Rzut elewacji 2</b>	Skala: <b>1:50</b>	Nr rys.: <b>10</b>
Opracował: mgr inż. Artur Wiśniewski	Data: 18.03.2021	Podpis: 